

Železniční muzeum Kraslice

zapsaný ústav (v přípravě)

ul. Kpt. Jaroše 2019

358 01 **Kraslice**

www.muzeumkraslice.cz

Zpracoval: Robert Koutný

Telefon: 602 203 548

E-mail: Robert.koutny@duo.cd.cz

V Kraslicích 23. února 2022

N á v r h

na zřízení pobočné expozice Muzea Kraslické dráhy v dopavně Zwotental



Materiál pro jednání k „Musikwinkelhausu“ ve stanici Zwotental, které se uskuteční dne 1. března 2022 v Kraslicích.

Z historie

Dnešní nádraží Zwotental se nachází na 114,363 km dlouhé podkrušnohorské trati Chemnitz – Aue (Sa) – Adorf (Vogtl), na které byl provoz zahájen 15. listopadu 1875 (saské označení CA). Této společnosti sloužily také tři koleje západně od staniční budovy, tedy v místech současného kolejiště.

24. prosince téhož roku byl zahájen provoz na 8 kilometrů dlouhé odbočné trati do Klingenthalu (saské označení ZK, nyní 6651). Této trati sloužilo také nyní již snesené kolejiště východně od výpravní budovy.

Postupně se stanice rozšiřovala až na 6 kolejí, byla zde vybudována další zařízení, jako jsou skladiště, malá výtopna, dvě stavědla a další.

V roce 1997 došlo k demontáži větší části kolejiště s tím, že zde zůstaly jen dvě dopravní koleje, které sice umožňují křížování osobních vlaků, ale znemožňují zde jakoukoliv nákladní dopravu. V této době byla také opuštěna staniční budova.

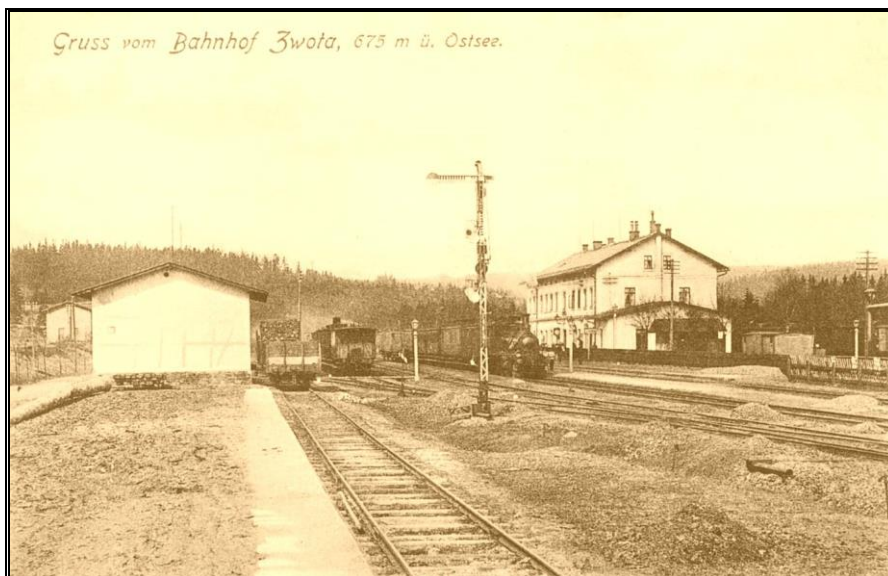
Do roku 1909 nesla stanice název Zwota (resp. Zwota Bahnhof), poté se pojmenování stanice změnilo na současný Zwotental.

Současný stav

Nyní dvoukolejná dopravna slouží jako výhybna pouze pro vlaky osobní dopravy dvou regionálních linek:

RB 1 Zwickau (Sa.) – Falkenstein (V.) – Kraslice,

RB 5 Mehtheuer – Plauen (V.) – Falkenstein (V.) – Kraslice.



Stanice Zwota (nyní Zwotental) v roce 1905

V úseku Falkenstein (V.) – Kraslice jsou tyto spoje vedeny v hodinovém taktu; část spojů pokračuje z Kraslic až do Sokolova, popř. o víkendech až do ŽST Karlovy Vary dolní nádraží.

Dopravcem vlaků je společnost Länderbahn GmbH (obchodní značka Vogtlandbahn); v dopravě Zwotental dochází k výměně německého a českého strojvedoucího (tento od společnosti GW Train Regio, a.s.).

Po odstranění dřevěného zastřešení u výpravní budovy slouží cestujícím prosklená ocelová čekárna. K dispozici je zde i elektronický informační systém.

Provozovatelem nyní „hlavní“ trati z Falkensteinu do Klingenthalu státní hranice je společnost Deutsche Bahn Netz, A.G.; trať ze Zwotentalu do Adorfu (V.), která je t.č. bez pravidelného provozu, provozuje firma Regio Infra Service Sachsen (RIS).



Současný stav budovy dopravní Zwotental (10. 10. 2021)

Kolejové vybavení dopravní zahrnuje dvě dopravní koleje spolu s 2 dálkově ovládanými výhybkami a další odbočnou výhybku trati do Adorfu. Kromě výpravní budovy se v dopravně Zwotental nachází jedno stavědlo, bývalé skladiště a dvě obytné budovy. V soukromém vlastnictví je i bývalá výtopyna.

Dne 21. února 2022 se ve spolupráci s majitelem uskutečnila prohlídka výpravní budovy dopravní Zwotental. Bylo konstatováno, že stav budovy odpovídá době, kdy je tato mimo provoz.

Jedná se o zděnou patrovou budovu, která byla v průběhu své existence doplněna o půdní nástavbu. V přízemí se nacházejí služební místnosti určené pro dopravní a komerční službu; v horních patrech jsou umístěny byty. Objekt je podsklepen.

V budově se t.č. nenacházejí žádné zařizovací předměty, zejména pak artefakty, které by byly vhodné pro budoucí expozici.

Expozice Muzea Kraslické dráhy

Pobočnou expozici Muzea Kraslické dráhy navrhujeme umístit do čtveřice místností, které se při pohledu z přístupové cesty (tedy proti staničení) nacházejí v levé části budovy (podél stávajícího nástupiště).

Jednotlivé uvažované místnosti mají rozměry cca

- 4 x 4 m,
- 6 x 4 m,
- 3 x 4 m (chodba),
- 3 x 4 m (bývalá osobní pokladna).

Jedna z těchto místností je vybavena kompletními kachlovými kamny, v další místnosti jsou tato kamna částečně poškozená. Do chodby je přístup dvoukřídlovými dveřmi přímo z perónu (uvažovaný budoucí hlavní přístup k expozici); místnost bývalé osobní pokladny je vybavena výdejním okénkem (pro prodej jízdních dokladů) a přepážkou pro podej a výdaj zavazadel.

Budoucí expozice bude koncipována jako jakási pozvánka do regionu podél řeky Svatavy i do celého Karlovarského kraje.

Kromě výstavních panelů a trojrozměrných artefaktů (sbírkových předmětů), které návštěvníkovi přiblíží historii a technické a další zajímavosti Kraslické dráhy, zde budou prezentovány turistické (historické a přírodovědné) zajímavosti a tradice jednotlivých lokalit Posvataví i širšího okruhu, jako např. výroba hudebních nástrojů a krajek (Kraslice), kamenné varhany (Rotava), sklářství a rozhledna Cibulka v Oloví, hrad Hartenberg a další.

Současně bude část expozice věnovaná i oběma zdejšími drahám, tj. Chemnitz – Adorf (V.) a odbočce do Klingenthalu.

Přípravu místností pro expozici včetně potřebného mobiliáře zajistí Förderverein Obervogtländische Eisenbahn e.V. (OVEB), přípravu expozice včetně scénáře, zapůjčení příslušných sbírkových předmětů pak Muzeum Kraslické dráhy, o.p.s., popř. jejich stávající majitel, kterým je jeden ze zakladatelů této instituce, Železniční spolek Klub M 131.1, zapsaný spolek.

Na projekt Musikwinkelhausu podává OVEB žádost na Euroregio Egrensis. Partnerem projektu na české straně bude Železniční spolek Klub M 131.1, z.s.

Protože provozovatel Muzea Kraslické dráhy připravuje svou sbírku přihlásit k registraci v Centrální evidenci sbírek Ministerstva kultury České republiky, bude k umístění výstavních předmětů mimo území našeho státu nutný jeho souhlas.

Expozice bude koncipována jako německo-česká, tedy s texty a popisky v obou jazycích.

Provoz muzea

Provoz pobočky Muzea Kraslické dráhy zajistí OVEB; Železniční muzeum Kraslice bude zajišťovat doplňování a aktualizaci výstavy.



Jedna z místností uvažovaných pro expozici Muzea Kraslické dráhy (21. 2. 2022)